



MODELO DE ARTICULACIÓN PARA LA SEGURIDAD INTEGRAL: CASO SIS ECU 911 CENTRO ZONAL IBARRA, ECUADOR

Marjorie Reinoso Moreno

**Programa Andino de Derechos Humanos, Universidad Andina
Simón Bolívar Sede Ecuador**

María Augusta Fernández Moreno

**Prometeo/SENESCYT – Ecuador SIS ECU 911 Zonal Ibarra - PUCESI
– CITTA Research Center**

Noviembre 2015



Sostenibilidad



Seguridad



Riesgo

Problemática



De la revisión de la literatura se constata que:

- El concepto de seguridad está en proceso de redefinición:
 - Post guerra fría, identificación de nuevas amenazas
 - Globalización que incluye nuevas amenazas
- Cambio del objeto de seguridad
 - De la seguridad del estado a la seguridad del ser humano en contexto de derechos humanos y desarrollo
- Amplitud del alcance del concepto
 - De amenaza a la soberanía territorial hacia las amenazas económicas, sociales, políticas, ambientales, migratorias, tráfico de drogas, personas, armas, etc.
 - Nuevo concepto: seguridad integral
- En Ecuador se vincula con la articulación institucional

Objetivo



Comprender el concepto de seguridad integral desde el nivel conceptual hasta su concreción operativa a través de la articulación interinstitucional.

Metodología



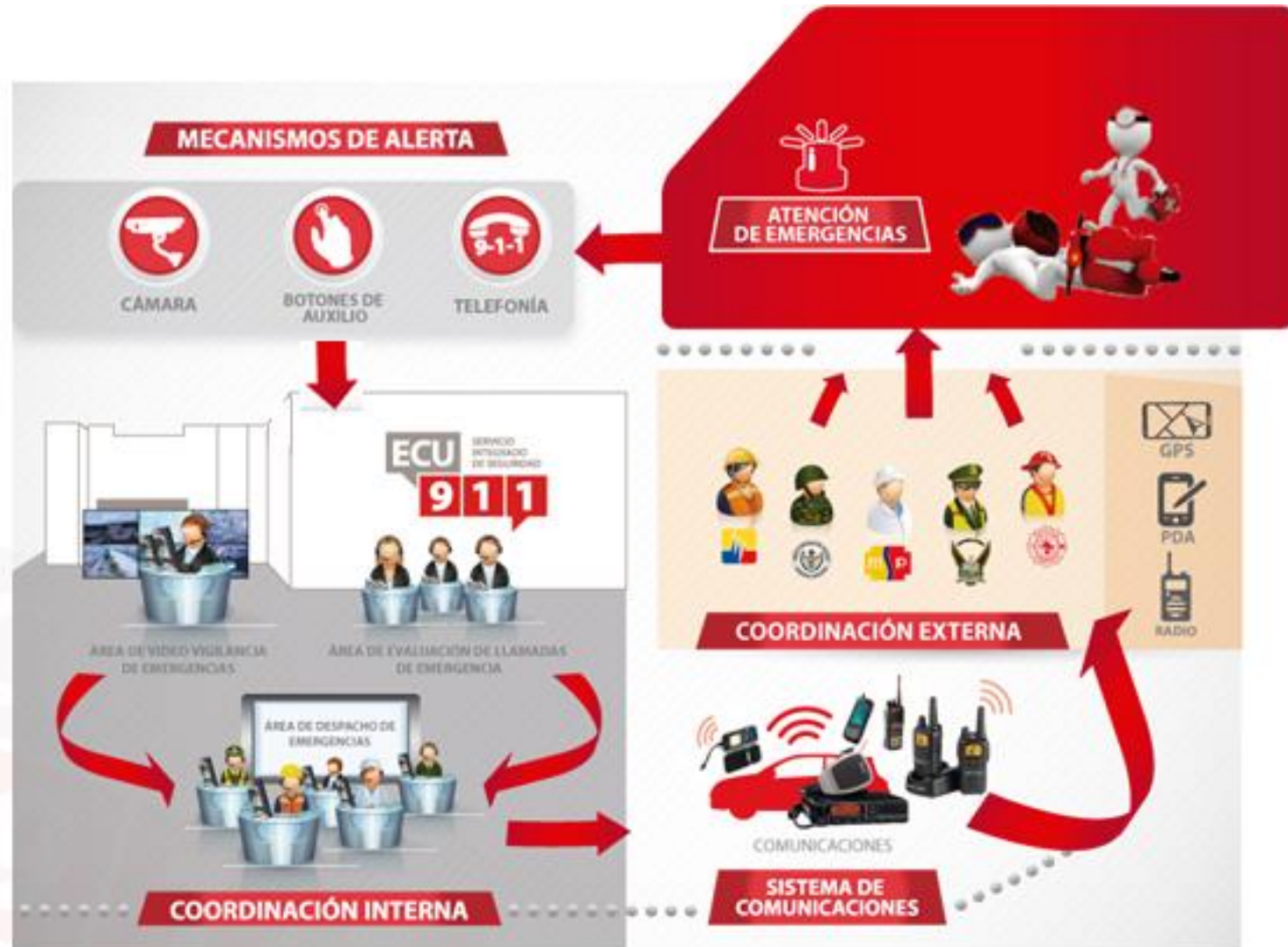
- Investigación exploratoria.
- Universo: SIS ECU 911. Centro Zonal Ibarra es representativo de los 16 Centros.
- Revisión sobre:
 - Conceptos de seguridad, articulación, territorio, estándares de derechos humanos en la normativa.
 - Revisión del marco jurídico sobre seguridad y derechos humanos.
- Observación directa.
- Entrevistas a funcionarios del SIS ECU 911 y coordinadores de instituciones **articuladas** (MSP, PPNN, FF AA, Cuerpos de Bomberos, Agencia Nacional de Tránsito, Agentes Civiles de Tránsito, Secretaría de Gestión de Riesgos).
- Entrevista a autores del nuevo marco jurídico ecuatoriano sobre seguridad.
- Análisis de las estadísticas sobre la atención a emergencias.

Servicio Integrado de Seguridad ECU 911



- Es el conjunto de actividades que, a través de una plataforma tecnológica y en base a políticas, normativas y procesos, **articula** el servicio de recepción de llamadas y despacho de emergencias con el servicio de emergencias que proporcionan las instituciones de carácter público para dar respuesta a las peticiones de la ciudadanía de forma eficaz.

Servicio Integrado de Seguridad ECU 911



Categorías y tipos de emergencia V.2.0



Nivel 1: Categoría	Nivel 2: Tipo	Nivel 3: Descripción	Nivel 4: Descripción
Seguridad Ciudadana	63	142	
Gestión Sanitaria	7	57	
Gestión de Siniestros	4	26	5
Gestión de Riesgos	2	5	24
Tránsito y Movilidad	3	27	65
Servicios Militares	5	33	42
Servicios Municipales	8	30	24

Resultados



- La re-conceptualización de la seguridad está incorporada en la normativa ecuatoriana: seguridad humana, seguridad ciudadana, seguridad integral
 - 2008: Constitución de la República
 - 2009: Ley de Seguridad Pública y del Estado, Reglamentos
 - 2011: Agenda de Seguridad Integral 2013-2017
 - 2014: Plan Nacional de Seguridad Integral
 - 2011: Sistema Integrado de Seguridad ECU 911 (DE 988 de proyecto a institución)

Resultados (cont.)



- El concepto de seguridad integral en el SIS ECU 911
 - En el DE 988 que crea el SIS ECU 911:
 - No se menciona el término seguridad integral explícitamente, pero se encuentra el término seguridad ciudadana.
 - Se asocia el concepto de seguridad integral al servicio integrado del SIS ECU 911.
 - Los funcionarios utilizan varios conceptos de seguridad: se mencionan tanto la integral como la ciudadana y la pública, como también la alimentaria y la ambiental.

Resultados (cont.)



- En las entrevistas se ha encontrado que la seguridad integral se entiende desde varias dimensiones:
 - la integración en un mismo espacio físico
 - modelo de gestión común a todos
 - una seguridad que engloba a todos los tipos de seguridad

Resultados (cont.)



- Sobre la articulación:
 - La RAE la define como «unión entre dos piezas rígidas que permite el movimiento relativo entre ellas».
 - No existe una definición sobre articulación en el ámbito social, sin embargo se utiliza para explicar relaciones diversas.

Resultados (cont.)



- La articulación en el SIS ECU 911:
 - “... **articula** el servicio de recepción de llamadas y despacho de emergencias con el servicio de emergencias que proporcionan las instituciones de carácter público”;
 - “... regula la configuración de una cadena de autoridades”;
 - está íntimamente vinculada a la integración interinstitucional;
 - se da en torno a un mismo espacio compartido y a una plataforma tecnológica que controla la respuesta integrada a las emergencias;
 - se da en todos los niveles, desde el nivel nacional hasta los servicios desconcentrados al nivel local;
 - ha sido indispensable la autoridad al más alto nivel del Estado para que la articulación se dé.

Discusión



- Aparece la necesidad de dar contenido conceptual a la palabra articulación porque es en la que se apoya la seguridad integral.
- Al definir la articulación se contribuirá con la eliminación de las ambigüedades del concepto de seguridad integral.
- El modo de articular es propio de cada nivel y está influenciado por las culturas institucionales en cada territorio.
- Por tanto, la observación del ejercicio cotidiano de coordinación interinstitucional y trabajo integrado en el SIS ECU 911 de Ibarra genera aportes al concepto de seguridad integral (inductivo), pero no será representativo del universo estudiado.

Conclusiones



En el SIS ECU 911

- Son tres los conceptos que componen la seguridad integral: la **integración** entendida como la presencia en un solo lugar de las instituciones de seguridad; la **articulación** entendida como el enlace que establecen sin que exista una normativa única para todas las instituciones; y la **coordinación** de la acción concreta al responder una emergencia.

Conclusiones (cont.)



- No existe una definición para la articulación institucional, sin embargo:
 - El término está en el Decreto de creación del SIS ECU 911.
 - La práctica de la articulación está presente en todas las instituciones integradas en el sistema de seguridad.
 - Lo que la hace posible es la decisión política emanada desde el nivel nacional
- La desconcentración institucional favorece el modelo integrado de articulación en cada nivel pues contribuye a que las instituciones encuentren formas de coordinar sus acciones a la luz de un mismo objetivo, sin perder su identidad y cultura institucional.

Bibliografía



- Cravacuore, D., Ilari, S. R., & Villar, A. (2004). *La articulación en la gestión municipal: actores y políticas*. Universidad Nacional de Quilmes Editorial.
- Chávez, Gardenia. 2010. «Nuevos horizontes y desafíos para la seguridad». ¿Estado constitucional de derechos? Informe sobre derechos humanos Ecuador 2009.
- De Armiño, K. P. (2006). El concepto y el uso de la seguridad humana: análisis crítico de sus potencialidades y riesgos. *Revista CIDOB D'afers Internacionals*, 59–77.
- Mata, M. C. (2002). Comunicación, ciudadanía y poder. Pistas para pensar su articulación. *Diálogos de la Comunicación*, (64), 65-76.
- Muguruza, C. C. (2014). El reto de la seguridad humana en América Latina: El problema de la violencia endémica en la región. *Araucaria: Revista Iberoamericana de Filosofía, Política Y Humanidades*, (32), 315–337.
- Sandoval, A. S. (2000). *Derechos humanos: seguridad pública y seguridad nacional*. Instituto Nacional de Ciencias Penales.
- Santos, Milton (2006). *A natureza do espaço, Técnica e Tempo. Razão e emoção*. São Paulo: Editora da Universidade de São Paulo. *Colecção Milton Santos*; 1